



**Sportello informativo della Casa delle Culture
Comune di Arezzo
Report 3° Bimestre 2014
(maggio-giugno 2014)**

1

1. Gli accessi allo Sportello Informativo

In continuità con i precedenti report, analizziamo i dati sugli accessi allo Sportello informativo della Casa delle Culture relativi al bimestre maggio-giugno 2014. Nella lettura dei dati proposti è quindi bene considerare che: i) si riferiscono al numero di accessi della popolazione straniera e autoctona; ii) un utente può rivolgersi più volte allo sportello e quindi parlare di utenti è sbagliato poiché il dato può risultare sovrastimato; iii) gli utenti possono arrivare da altre zone socio sanitarie, quindi non è detto che siano tutti residenti del Comune di Arezzo.

Lo Sportello informativo nei mesi di maggio e giugno ha registrato complessivamente 1182 accessi di cui 470 donne (pari al 39,7% del totale) e 712 uomini (tabella 1).

Gli accessi del semestre sono stati 3261 di cui il 61% uomini, in linea di massima si conferma lo stesso andamento rispetto all'anno precedente in cui si sono registrati 3347 accessi. Dal confronto mensile rileviamo un notevole aumento per il mese di giugno che registra 715 accessi, dato più elevato dal 1° gennaio 2013 ad oggi. Nella lettura di questi dati è utile tener conto delle coincidenze amministrative (scadenze o altro) che possono determinare un maggiore accesso in un determinato periodo dell'anno.

Osservando la distribuzione di genere degli accessi, in continuità con i bimestri precedenti si registra una netta prevalenza della componente maschile. Nei mesi di gennaio e febbraio gli accessi da parte di donne hanno rappresentato il 41% del totale accessi, a marzo ed aprile rappresentano il 34% del totale e nel bimestre preso in considerazione rappresentano circa il 40%. Se da una parte i dati sulla presenza dei stranieri ci confermano una crescente femminilizzazione della popolazione migrante di immigrati e figli di immigrati in provincia di Arezzo, 2013),



OXFAM
Italia

assistiamo nel nostro caso ad una netta prevalenza di accessi da parte degli uomini. Una delle possibili motivazioni risiede nello sbilanciamento del rapporto tra i generi all'interno delle singole comunità ed in particolare è prevalente la componente maschile per il Bangladesh e Pakistan, nazionalità che registrano il maggior numero di accessi allo sportello informativo.

Grafico 1 Numero di accessi da gennaio a giugno 2014 suddivisi per genere

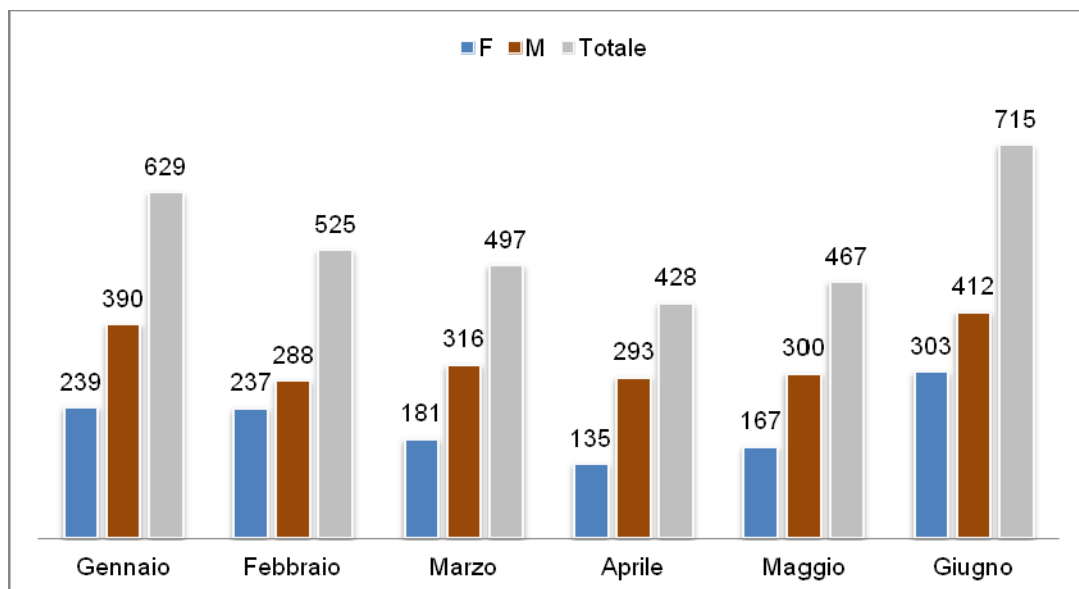


Tabella 1 Numero di accessi semestre 2014 suddivisi per genere.

Bimestre	mese	F	M	Totale
1° bimestre	Gennaio	239	390	629
	Febbraio	237	288	525
2° bimestre	Marzo	181	316	497
	Aprile	135	293	428
3° bimestre	Maggio	167	300	467

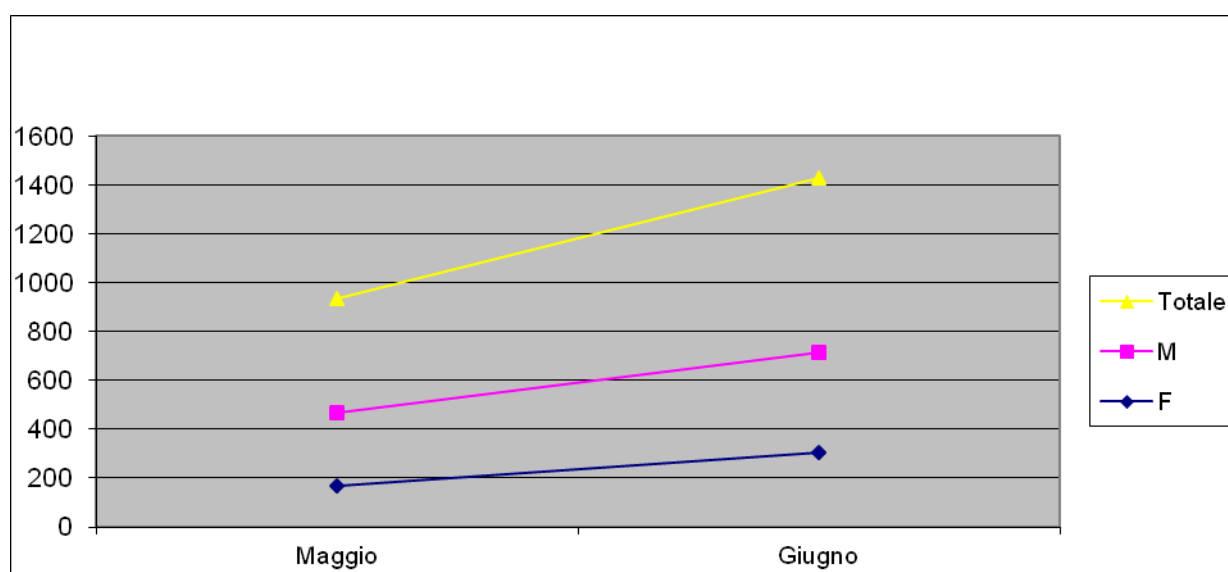


OXFAM
Italia



	Giugno	303	412	715
Totale complessivo		1262	1999	3261

Grafico 2 Andamento accessi maggio a giugno 2014 suddivisi per genere



3

Per quanto riguarda le nazionalità delle persone che hanno effettuato uno o più accessi allo sportello si conferma (tab.2) una maggior presenza per il: Bangladesh, Italia, Pakistan, Marocco e India. Per il Bangladesh e Pakistan si tratta di accessi nella stragrande maggioranza dei casi di uomini, mentre per l'Italia la componente femminile è preponderante e piuttosto equilibrata la distribuzione tra sessi all'interno degli accessi del Marocco.

Nel 1° bimestre gli accessi dei bengalesi sono stati 285, nel 2° bimestre 262 e nel 3° con 270 accessi confermano un trend di stabilizzazione. In secondo gruppo è composto da italiani, anzi italiane che registrano per i mesi di maggio e giugno un notevole aumento con 225 accessi. Evidenziamo rispetto ai mesi precedenti un considerevole aumento negli accessi da parte di italiani che da 88 accessi nei mesi di luglio ed agosto 2013 passano a 192 nei mesi di settembre ed ottobre 2013, a 129 accessi negli ultimi due mesi dell'anno, un aumento per i mesi di gennaio e febbraio 2014 (172 accessi), un riassetamento per marzo ed aprile 2014 (125 accessi) ed il considerevole aumento del mese di giugno che da solo registra 151 accessi.



OXFAM
Italia

Con la Collaborazione di
Oxfam Italia Intercultura
Società Cooperativa
Via C. Concini 19
52100 Arezzo – Italia
CF – P.IVA 01764350516



Anche per questo report si evince l'elevato pluricentrismo culturale che rispecchia il variegato panorama delle nazionalità presenti in provincia di Arezzo.

Tabella 2 Numero di accessi per nazionalità e genere.

4

Nazionalità	Maggio			Giugno			Totale complessivo
	F	M	Tot.	F	M	Tot.	
Bangladesh	19	102	121	30	119	149	270
Italia	45	29	74	98	53	151	225
Pakistan	10	86	96	26	95	121	217
Marocco	14	20	34	12	15	27	61
India	6	16	22	9	24	33	55
Albania	13	9	22	13	17	30	52
Romania	12	2	14	17	3	20	34
Cina	2	2	4	16	13	29	33
Nigeria	8	4	12	10	10	20	32
Dominicana Rep.	8	3	11	12	8	20	31
Filippine	4	4	8	11	5	16	24
Sri Lanka (Ceylon)	2	8	10	4	9	13	23
Brasile	2		2	8	1	9	11
Macedonia		1	1	2	7	9	10
Perù	3		3	6		6	9
Ucraina	4		4	3	2	5	9
Ghana				1	6	7	7
Costa d'Avorio		1	1		5	5	6
Ecuador		1	1	4	1	5	6
Etiopia	1		1	5		5	6
Tunisia		1	1	3	1	4	5
Burkina Faso	2		2	1	1	2	4
Senegal		3	3		1	1	4
Afghanistan					3	3	3
Kosovo		1	1		2	2	3
Mali					3	3	3
Russia	1		1	1	1	2	3
Serbia	1	1	2		1	1	3



OXFAM
Italia

Con la Collaborazione di
Oxfam Italia Intercultura
Società Cooperativa
Via C. Concini 19
52100 Arezzo – Italia
CF – P.IVA 01764350516



Somalia		1	1	2		2	3
Bulgaria	1		1	1		1	2
Colombia	2		2				2
Congo	2		2				2
Eritrea		1	1		1	1	2
Niger				2		2	2
Polonia				2		2	2
Siria				1	1	2	2
Spagna		2	2				2
Stati Uniti d'America					2	2	2
Uruguay	2		2				2
Australia	1		1				1
Canada					1	1	1
Egitto		1	1				1
Georgia				1		1	1
Jugoslavia (Serbia - Montenegro)		1	1				1
Kazakistan				1		1	1
Moldova	1		1				1
Sierra Leone					1	1	1
Turchia	1		1				1
Ungheria				1		1	1
Totale complessivo	167	300	467	303	412	715	1182

Fonte: Nostra elaborazione

5

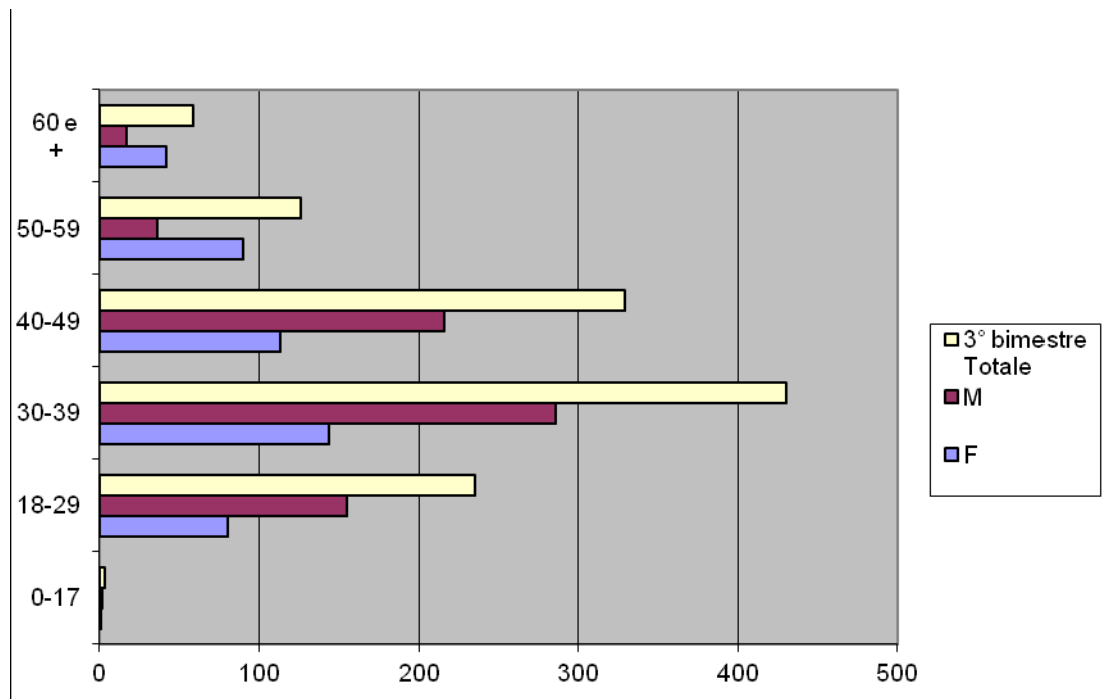
Nel grafico sottostante (3) riportiamo le fasce d'età delle persone che si sono recate uno o più volte allo Sportello informativo durante i mesi di maggio e giugno 2014. Osserviamo una netta prevalenza della fascia 30-39 a cui segue quella dei 40-49. In linea con quelle che sono le caratteristiche socio demografiche dei migranti in provincia di Arezzo, la stragrande maggioranza (circa il 70%) degli accessi si colloca tra i trenta e i cinquanta anni.



OXFAM
Italia

Con la Collaborazione di
Oxfam Italia Intercultura
Società Cooperativa
Via C. Concini 19
52100 Arezzo – Italia
CF – P.IVA 01764350516

Grafico 3 Età- bimestre maggio-giugno 2014



La prossima tabella è dedicata alla tipologie di richieste effettuate allo sportello. In continuità con i report precedenti la principale tipologia di richiesta concerne i documenti di soggiorno con circa il 21,4% del totale di richieste registrate. La seconda tipologia di richiesta sono le informazioni generiche con l'11,3% a cui seguono con circa il 10% le informazioni sui corsi di lingua (nel 1°bimestre erano il 10,7% del totale e nel secondo l'8,1%).

Tabella 3 Tipologie richieste



(numero accessi 3° 2014)



Con la Collaborazione di
Oxfam Italia Intercultura
 Società Cooperativa
 Via C. Concini 19
 52100 Arezzo – Italia
 CF – P.IVA 01764350516



Tipologia	F	M	Tot.	%
Informazione generica	59	68	127	11,3%
Lavoro	25	11	36	3,2%
Scuola CORSI PROFESSIONALI	19	10	29	2,6%
Scuola CORSI DI LINGUA	55	56	111	9,9%
Scuola SERVIZI per MINORI	34	34	68	6,1%
Scuola ISCRIZIONI SCOLASTICHE	3	8	11	1,0%
Documenti SOGGIORNO	68	171	239	21,4%
Documenti RESIDENZA	15	59	74	6,6%
Documenti TEST ITALIANO	22	55	77	6,9%
Documenti CITTADINANZA	15	80	95	8,5%
Documenti INGRESSO IN ITALIA	18	64	82	7,3%
ALTRE RICHIESTE	34	63	97	8,7%
13 - ALTRO SPECIFICARE	28	45	73	6,5%
Totale	395	724	1119	100,0%

Fonte: Nostra elaborazione

Con la prossima tabella osserviamo più da vicino gli accessi per le informazioni e procedure relative al permesso di soggiorno. Rileviamo che circa il 30% degli accessi è effettuato da utenti bengalesi, per lo più uomini, e pakistani sempre con il 30% (anche in questo caso la componente maschile è prevalente). E' rilevante osservare un incremento di accessi da parte degli utenti pakistani. Seguono gli albanesi con il 10,5% ed in questo gruppo si registra un maggior equilibrio di genere.

Tabella 4 Accessi per permesso di soggiorno

Nazionalità	F	M	
Bangladesh	14	59	73
Pakistan	9	64	73
Albania	14	11	25
Filippine	3	5	8
Cina	3	4	7
Macedonia		5	5
Marocco	2	3	5
Nigeria	3	2	5
Costa d'Avorio		4	4
Sri Lanka (Ceylon)	1	3	4
Ucraina	2	2	4



OXFAM
Italia

Con la Collaborazione di
Oxfam Italia Intercultura
Società Cooperativa
Via C. Concini 19
52100 Arezzo – Italia
CF – P.IVA 01764350516



Dominicana Rep.	2	1	3
Etiopia	3		3
India	2	1	3
Brasile	2		2
Kosovo		2	2
Niger	2		2
Uruguay	2		2
Afghanistan		1	1
Burkina Faso		1	1
Ecuador	1		1
Ghana		1	1
Italia	1		1
Kazakistan	1		1
Moldova	1		1
Stati Uniti d'America		1	1
Tunisia		1	1
Totale complessivo	68	171	239

Fonte: Nostra elaborazione

E' altresì interessante rilevare che all'interno della tipologia "richieste di informazioni generiche" il gruppo prevalente è costituito da italiani con 48 accessi sul totale di 127, corrispondenti al 37,8%. Sono proprio le informazioni generiche il principale motivo di accesso allo sportello informativo da parte degli italiani, anzi delle italiane.

Tabella 5 Accessi per informazione generica

Nazionalità	F	M	
Italia	30	18	48
Bangladesh	1	17	18
Pakistan	1	14	15
Marocco	6	3	9
Romania	6	2	8
India	2	3	5
Nigeria	3	2	5
Cina	2	1	3
Sri Lanka (Ceylon)	1	2	3
Albania	1	1	2



OXFAM
Italia

Con la Collaborazione di
Oxfam Italia Intercultura
Società Cooperativa
Via C. Concini 19
52100 Arezzo – Italia
CF – P.IVA 01764350516



Burkina Faso	2		2
Macedonia	1	1	2
Afghanistan		1	1
Australia	1		1
Brasile	1		1
Dominicana Rep.		1	1
Eritrea		1	1
Etiopia	1		1
Mali		1	1
Totale complessivo	59	68	127

Fonte: Nostra elaborazione

Infine, prendiamo in esame la tipologia d'intervento effettuata dagli operatori di Oxfam Italia Intercultura. Notiamo che si tratta innanzitutto di compilazioni telematiche (43% corrispondenti in termini assoluti a 140 accessi), a cui seguono la compilazione cartacea (29% corrispondenti a 95 accessi) e la consulenza telefonica (20% corrispondenti a 66 interventi). Per quanto riguarda la distribuzione fra i generi osserviamo che gli uomini sono sempre la maggioranza ad eccezione della consulenza telefonica dove registriamo una prevalenza del genere femminile.

Tabella 6 Tipologia d'intervento

Modalità contatto	F	M	Tot.
Colloquio approfondito	8	17	25
Compilazione cartacea	18	77	95
Compilazione telematica	33	107	140
Consulenza telefonica	40	26	66
Totale complessivo	99	227	326

Fonte: Nostra elaborazione

In conclusione dalla lettura dei dati relativi al primo semestre del 2014 si evince, pur con alcune cautele, due macro gruppi di accessi: i) un'utenza prevalentemente maschile con un'età compresa tra i 30 e i 50 anni, proveniente dal Bangladesh e dal Pakistan che vi si rivolgono soprattutto per i documenti di soggiorno e ii) un'utenza di donne italiane che nella stragrande maggioranza richiedono informazioni generali.



Con la Collaborazione di
Oxfam Italia Intercultura
Società Cooperativa
Via C. Concini 19
52100 Arezzo – Italia
CF – P.IVA 01764350516